



ประกาศองค์การบริหารส่วนตำบลบ้านหม้อ  
เรื่อง ประกาศใช้แผนพัฒนาท้องถิ่น (พ.ศ.๒๕๖๖ - ๒๕๗๐) แก้ไข ครั้งที่ ๑/๒๕๖๖

ด้วยองค์การบริหารส่วนตำบลบ้านหม้อ ได้ดำเนินการแก้ไขแผนพัฒนาท้องถิ่น (พ.ศ.๒๕๖๖ - ๒๕๗๐) ตามหนังสือกระทรวงมหาดไทย ที่ มท ๐๘๑๐.๓/ว ๖๐๘๖ ลงวันที่ ๑๙ สิงหาคม ๒๕๖๕ เรื่อง ชักซ้อมแนวทางปฏิบัติการใช้แผนพัฒนาท้องถิ่นขององค์กรปกครองส่วนท้องถิ่นเพื่อจัดทำบริการสาธารณะหรือกิจกรรมสาธารณะ โดยให้นำเหตุผลในแผนพัฒนาเศรษฐกิจและสังคมแห่งชาติ ฉบับที่ ๑๓ มาจัดทำรายละเอียดที่มีความสอดคล้องหรือเชื่อมโยงกับยุทธศาสตร์ชาติ ๒๐ ปี แผนพัฒนาจังหวัด/กลุ่มจังหวัด/ภาค ยุทธศาสตร์การพัฒนาขององค์กรปกครองส่วนท้องถิ่นในเขตจังหวัด และยุทธศาสตร์องค์กรปกครองส่วนท้องถิ่น ในส่วนที่ ๒ ยุทธศาสตร์ขององค์กรปกครองส่วนท้องถิ่น และส่วนที่ ๓ การนำแผนพัฒนาท้องถิ่นไปสู่การปฏิบัติ โดยเป็นอำนาจของผู้บริหารท้องถิ่นในการดำเนินการตามระเบียบกระทรวงมหาดไทยว่าด้วยการจัดทำแผนพัฒนาขององค์กรปกครองส่วนท้องถิ่น พ.ศ. ๒๕๔๘ และแก้ไขเพิ่มเติมฉบับที่ ๓ พ.ศ. ๒๕๖๑ ข้อ ๔ และ ข้อ ๒๑ มาดำเนินการโดยอนุโลมและให้ใช้เป็นการแก้ไขแผนพัฒนาท้องถิ่น โดยให้ดำเนินการแล้วเสร็จภายใน ๑๒๐ วัน นับแต่วันประกาศในราชกิจจานุเบกษา

เพื่อให้การปฏิบัติงานขององค์การบริหารส่วนตำบลบ้านหม้อ เป็นไปด้วยความเรียบร้อยและถูกต้องตามระเบียบกระทรวงมหาดไทยว่าด้วยการจัดทำแผนพัฒนาขององค์กรปกครองส่วนท้องถิ่น พ.ศ. ๒๕๔๘ และแก้ไขเพิ่มเติมฉบับที่ ๓ พ.ศ.๒๕๖๑ ข้อ ๒๑ จึงขอประกาศใช้แผนพัฒนาท้องถิ่น (พ.ศ.๒๕๖๖-๒๕๗๐) แก้ไข ครั้งที่ ๑ ประจำปี ๒๕๖๖ ขององค์การบริหารส่วนตำบลบ้านหม้อ ให้ทราบโดยทั่วกัน

จึงประกาศมาเพื่อทราบโดยทั่วกัน

ประกาศ ณ วันที่ ๒๗ กุมภาพันธ์ พ.ศ. ๒๕๖๖

(ลงชื่อ)

(นายสอย ปานแก้ว)

นายกองค์การบริหารส่วนตำบลบ้านหม้อ



แผนพัฒนาท้องถิ่น  
(พ.ศ.๒๕๖๖ - ๒๕๗๐)  
แก้ไข  
ครั้งที่ ๑ พ.ศ. ๒๕๖๖

องค์การบริหารส่วนตำบลบ้านหม้อ  
อำเภอเมือง จังหวัดเพชรบุรี

**หลักการและเหตุผล**  
**ในการแก้ไข แผนพัฒนาท้องถิ่น (พ.ศ.๒๕๖๖-๒๕๗๐) ครั้งที่ ๑/๒๕๖๖**  
**ขององค์การบริหารส่วนตำบลบ้านหม้อ**

ตามที่องค์การบริหารส่วนตำบลบ้านหม้อ ได้จัดทำแผนพัฒนาท้องถิ่น (พ.ศ. ๒๕๖๖ - ๒๕๗๐) และมีการเพิ่มเติมและเปลี่ยนแปลงแผนพัฒนาท้องถิ่น ครั้งที่ ๑/๒๕๖๕ ไปแล้วนั้น

เนื่องจากองค์การบริหารส่วนตำบลบ้านหม้อ มีความจำเป็นในการแก้ไขแผนพัฒนาท้องถิ่น (พ.ศ. ๒๕๖๖-๒๕๗๐) ครั้งที่ ๑/๒๕๖๖ ให้ถูกต้องตามที่กระทรวงมหาดไทยแจ้งให้องค์กรปกครองส่วนท้องถิ่นนำหมุดหมายในแผนพัฒนาเศรษฐกิจและสังคมแห่งชาติ ฉบับที่ ๑๓ มาจัดทำรายละเอียดที่มีความสอดคล้องหรือเชื่อมโยงกับยุทธศาสตร์ชาติ ๒๐ ปี แผนพัฒนาจังหวัด/กลุ่มจังหวัด/ภาค ยุทธศาสตร์การพัฒนาขององค์กรปกครองส่วนท้องถิ่นในเขตจังหวัด และยุทธศาสตร์องค์กรปกครองส่วนท้องถิ่น ในส่วนที่ ๒ ยุทธศาสตร์ขององค์กรปกครองส่วนท้องถิ่น และส่วนที่ ๓ การนำแผนพัฒนาท้องถิ่นไปสู่การปฏิบัติ โดยเป็นอำนาจของผู้บริหารท้องถิ่นในการดำเนินการตามระเบียบกระทรวงมหาดไทยว่าด้วยการจัดทำแผนพัฒนาขององค์กรปกครองส่วนท้องถิ่น พ.ศ. ๒๕๔๘ และที่แก้ไขเพิ่มเติม ข้อ ๔ และ ข้อ ๒๑ มาดำเนินการโดยอนุโลมและให้ใช้เป็นการแก้ไขแผนพัฒนาท้องถิ่น ทั้งนี้ ให้ดำเนินการแล้วเสร็จภายใน ๑๒๐ วันนับแต่วันประกาศในราชกิจจานุเบกษา กรณีองค์กรปกครองส่วนท้องถิ่นไม่อาจดำเนินการแล้วเสร็จตามเวลาที่กำหนดดังกล่าวให้ผู้บริหารท้องถิ่นดำเนินการตามความเห็นสมควรและให้นำแนวทางการดำเนินงานตามหนังสือกระทรวงมหาดไทย ที่ มท ๐๘๑๐.๓/ว ๑๒๓๙ ลงวันที่ ๒๑ กุมภาพันธ์ ๒๕๖๕ มาเป็นแนวทางในการปฏิบัติด้วย รายละเอียดตามหนังสือกระทรวงมหาดไทย ที่ มท ๐๘๑๐.๓/ว ๖๐๘๖ ลงวันที่ ๑๙ สิงหาคม ๒๕๖๕ เรื่อง ชักซ้อมแนวทางปฏิบัติการใช้แผนพัฒนาท้องถิ่นขององค์กรปกครองส่วนท้องถิ่นเพื่อจัดทำบริการสาธารณะหรือกิจกรรมสาธารณะ ปัจจุบันได้มีประกาศใช้แผนพัฒนาเศรษฐกิจและสังคมแห่งชาติ ฉบับที่ ๑๓ (พ.ศ. ๒๕๖๖ - ๒๕๗๐) ราชกิจจานุเบกษา เมื่อวันที่ ๑ พฤศจิกายน ๒๕๖๕

ดังนั้น เพื่อให้การดำเนินงาน เป็นไปอย่างถูกต้องตามระเบียบฯ และเพื่อให้เกิดประสิทธิภาพและประสิทธิผลในการปฏิบัติงาน องค์การบริหารส่วนตำบลบ้านหม้อ จึงได้แก้ไข แผนพัฒนาท้องถิ่น (พ.ศ.๒๕๖๖ - ๒๕๗๐) ครั้งที่ ๑ ประจำปี ๒๕๖๖

# รายละเอียดแผนพัฒนาท้องถิ่น (พ.ศ. ๒๕๖๖ – ๒๕๗๐) แก้ไข ครั้งที่ ๑ พ.ศ. ๒๕๖๖ องค์การบริหารส่วนตำบลบ้านหม้อ อำเภอเมือง จังหวัดเพชรบุรี

## จากแผนพัฒนาท้องถิ่น (พ.ศ. ๒๕๖๖ – ๒๕๗๐)

### ส่วนที่ ๒ ยุทธศาสตร์องค์กรปกครองส่วนท้องถิ่น

ข้อ ๑.๒ แผนพัฒนาเศรษฐกิจและสังคมแห่งชาติ ฉบับที่ ๑๒ รายละเอียดแก้ไขใหม่ ดังนี้

#### ข้อ ๑.๒ แผนพัฒนาเศรษฐกิจและสังคมแห่งชาติ ฉบับที่ ๑๓ (พ.ศ. ๒๕๖๖ – ๒๕๗๐)

ในการจัดทำแผนพัฒนาท้องถิ่น ต้องมีความเชื่อมโยงของยุทธศาสตร์ในภาพรวม (Strategy linkage) ความเชื่อมโยงในเชิงยุทธศาสตร์ที่เชื่อมต่อกันเพื่อให้เกิดภาพรวม (Overview) การเชื่อมโยงจากจุดหนึ่งไปจุดหนึ่ง ในเชิงยุทธศาสตร์ โดยสามารถนำเข้าสู่รอยต่อที่เข้าหากันได้อย่างกลมกลืนแม้ว่าจะเรียกชื่อที่แตกต่างกันก็ตาม แต่ก็สามารถเดินทางไปด้วยกันได้ ในเชิงยุทธศาสตร์เป็นการเชื่อมโยงความสัมพันธ์ระหว่างยุทธศาสตร์ระดับมหภาคกับยุทธศาสตร์ขององค์กรปกครองส่วนท้องถิ่น ได้แก่ (๑) ยุทธศาสตร์ชาติ ๒๐ ปี (๒) แผนพัฒนาเศรษฐกิจและสังคมแห่งชาติ (๓) การกำหนดเป้าหมายการพัฒนาที่ยั่งยืน (Sustainable Development Goals: SDGs) (๔) แผนพัฒนาจังหวัด/กลุ่มจังหวัด/ภาค (๕) ยุทธศาสตร์การพัฒนาขององค์กรปกครองส่วนท้องถิ่นในเขตจังหวัด และ (๖) ยุทธศาสตร์ขององค์กรปกครองส่วนท้องถิ่น การกำหนดและการวิเคราะห์ความเชื่อมโยงองค์กรรวมที่นำไปสู่การพัฒนาท้องถิ่นจากยุทธศาสตร์ทุกระดับ มีความสัมพันธ์หรือเชื่อมโยงกันอย่างไรเพื่อให้การพัฒนาท้องถิ่น สอดคล้องกับยุทธศาสตร์ระดับมหภาคและยุทธศาสตร์ขององค์กรปกครองส่วนท้องถิ่นประกอบด้วย (๑) วิสัยทัศน์ (๒) ยุทธศาสตร์ (๓) เป้าประสงค์ (๔) ตัวชี้วัด (๕) ค่าเป้าหมาย (๖) กลยุทธ์ และ (๗) จุดยืนทางยุทธศาสตร์ ซึ่งองค์การบริหารส่วนตำบลบ้านหม้อ ได้จัดทำแผนพัฒนาท้องถิ่น (พ.ศ. ๒๕๖๖ – ๒๕๗๐) ที่มีความเชื่อมโยงของยุทธศาสตร์ดังกล่าว และเชื่อมโยงกับแผนพัฒนาเศรษฐกิจและสังคมแห่งชาติ ฉบับที่ ๑๓ ด้วย โดยนำหมุดหมายในแผนพัฒนาเศรษฐกิจและสังคมแห่งชาติ ฉบับที่ ๑๓ มาจัดทำรายละเอียดที่มีความสอดคล้องหรือเชื่อมโยงกับยุทธศาสตร์ชาติ ๒๐ ปี แผนพัฒนาจังหวัด/กลุ่มจังหวัด/ภาค ยุทธศาสตร์การพัฒนาขององค์กรปกครองส่วนท้องถิ่นในเขตจังหวัด และยุทธศาสตร์องค์กรปกครองส่วนท้องถิ่น ซึ่งมารายละเอียดดังนี้

แผนพัฒนาเศรษฐกิจและสังคมแห่งชาติ ฉบับที่ ๑๓ (พ.ศ. ๒๕๖๖ – ๒๕๗๐) มีสถานะเป็นแผนระดับที่ ๒ ซึ่งเป็นกลไกที่สำคัญในการแปลงยุทธศาสตร์ชาติไปสู่การปฏิบัติ และใช้เป็นกรอบสำหรับการจัดทำแผนระดับที่ ๓ เพื่อให้การดำเนินงานของภาคีการพัฒนาที่เกี่ยวข้องสามารถสนับสนุนการบรรลุเป้าหมายตามยุทธศาสตร์ชาติตามกรอบระยะเวลาที่คาดหวังไว้ได้โดยพระราชบัญญัติสภาพัฒนาการเศรษฐกิจและสังคมแห่งชาติ พ.ศ. ๒๕๖๑ บัญญัติให้แผนพัฒนาเศรษฐกิจและสังคมแห่งชาติ ฉบับที่ ๑๒ มีผลบังคับใช้ถึงวันที่ ๓๐ กันยายน ๒๕๖๕ ส่งผลให้กรอบระยะเวลา ๕ ปีของแผนพัฒนาเศรษฐกิจและสังคมแห่งชาติ ฉบับที่ ๑๓ เริ่มต้น ณ วันที่ ๑ ตุลาคม ๒๕๖๕ ครอบคลุมปีงบประมาณ พ.ศ. ๒๕๖๖ – ๒๕๗๐ ซึ่งเป็นระยะ ๕ ปีที่สองของยุทธศาสตร์ชาติ ทั้งนี้ การจัดทำแผนพัฒนาฯ ฉบับที่ ๑๓ อยู่บนความตั้งใจที่จะให้แผนมีจุดเน้นและเป้าหมายของการพัฒนาที่เป็นรูปธรรมสามารถบ่งบอกทิศทางการพัฒนาที่ชัดเจนที่ประเทศควรมุ่งไปในระยะ ๕ ปี ถัดไป โดยเป็นผลที่เกิดจากกระบวนการสังเคราะห์ข้อมูลอย่างรอบด้าน ทั้งสถานะของทุนในมิติต่างๆ บทเรียนของการพัฒนาที่ผ่านมาตลอดจนการเปลี่ยนแปลงของปัจจัยและเงื่อนไขที่มีอิทธิพลต่อสภาพพหุต่างๆ ของประเทศ รวมถึงการสนับสนุนให้ภาคีการพัฒนาทุกภาคส่วนเข้ามามีส่วนร่วมในการแลกเปลี่ยนความคิดเห็นอย่างกว้างขวางตั้งแต่ในขั้นตอนการ

กำหนดกรอบทิศทางของแผนไปจนถึงการยกร่างแผนนอกจากนี้ การจัดทำแผนพัฒนาฯ ฉบับที่ ๑๓ ยังอยู่ในช่วงเวลาที่ทั่วโลก รวมถึงประเทศไทยต้องเผชิญกับข้อจำกัดหลากหลายประการที่เป็นผลสืบเนื่องจากสถานการณ์การแพร่ระบาดของโควิด-๑๙ ซึ่งไม่เพียงแต่ก่อให้เกิดการเจ็บป่วยและเสียชีวิตของประชากร แต่ยังส่งผลให้เกิดเงื่อนไขทางเศรษฐกิจและการดำเนินชีวิตของประชาชนทุกกลุ่ม นอกจากนี้ ในระยะของแผนพัฒนาฯ ฉบับที่ ๑๓ ยังเป็นช่วงเวลามีแนวโน้มของการพัฒนาของเทคโนโลยีอย่างก้าวกระโดด การเปลี่ยนแปลงสภาพภูมิอากาศที่มีความรุนแรงเพิ่มขึ้นการเป็นสังคมสูงวัยของประเทศไทยและหลายประเทศทั่วโลก ตลอดจนการเปลี่ยนแปลงด้านภูมิรัฐศาสตร์ระหว่างประเทศ ดังนั้น การขับเคลื่อนการพัฒนาประเทศท่ามกลางกระแสแนวโน้มการเปลี่ยนแปลงดังกล่าวจึงต้องให้ความสำคัญกับการเสริมสร้างความเข้มแข็งจากภายในให้สามารถเติบโตต่อไปได้อย่างมั่นคงท่ามกลางความผันแปรที่เกิดขึ้นรอบด้าน และคำนึงถึงผลประโยชน์ของประเทศทั้งทางเศรษฐกิจ สังคมและสิ่งแวดล้อมอย่างยั่งยืน

ในการกำหนดทิศทางของแผนพัฒนาฯ ฉบับที่ ๑๓ ให้ประเทศสามารถก้าวข้ามความท้าทายต่างๆ เพื่อให้ “ประเทศไทยมีความมั่นคง มั่งคั่ง ยั่งยืน เป็นประเทศพัฒนาแล้ว ด้วยการพัฒนาตามหลักปรัชญาของเศรษฐกิจพอเพียง” ตามเจตนารมณ์ของยุทธศาสตร์ชาติ ได้อาศัยหลักการและแนวคิด ๔ ประการ ดังนี้

**๑. หลักปรัชญาของเศรษฐกิจพอเพียง**

**๒. การสร้างความสามารถในการ**

**๓. เป้าหมายการพัฒนาอย่างยั่งยืนของสหประชาชาติ**

**๔. การพัฒนาเศรษฐกิจชีวภาพ เศรษฐกิจหมุนเวียน เศรษฐกิจสีเขียว**

เพื่อถ่ายทอดเป้าหมายหลักไปสู่ภาพของการขับเคลื่อนที่ชัดเจนในลักษณะของวาระการพัฒนาที่เอื้อให้เกิดการทำงานร่วมกันของหลายหน่วยงานและหลายภาคส่วนในการผลักดันการพัฒนาเรื่องใดเรื่องหนึ่งให้เกิดผลได้อย่างเป็นรูปธรรม แผนพัฒนาฯ ฉบับที่ ๑๓ จึงได้กำหนดหมุดหมายการพัฒนา จำนวน ๑๓ หมุดหมาย ซึ่งเป็นการบ่งบอกถึงสิ่งที่ประเทศไทยปรารถนาจะ “เป็น” หรือมุ่งหวังจะ “มี” เพื่อสะท้อนประเด็นการพัฒนาที่มีลำดับความสำคัญสูงต่อการพลิกโฉมประเทศไทยสู่ “สังคมก้าวหน้า เศรษฐกิจสร้างมูลค่าอย่างยั่งยืน” โดยหมุดหมายทั้ง ๑๓ ประการ แบ่งออกได้เป็น ๔ มิติ ดังนี้

**๑. มิติภาคการผลิตและบริการเป้าหมาย ประกอบไปด้วย**

หมุดหมายที่ ๑ ไทยเป็นประเทศชั้นนำด้านสินค้าเกษตรและเกษตรแปรรูปมูลค่าสูง

หมุดหมายที่ ๒ ไทยเป็นจุดหมายของการท่องเที่ยวที่เน้นคุณภาพและความยั่งยืน

หมุดหมายที่ ๓ ไทยเป็นฐานการผลิตยานยนต์ไฟฟ้าที่สำคัญของโลก

หมุดหมายที่ ๔ ไทยเป็นศูนย์กลางทางการแพทย์และสุขภาพมูลค่าสูง

หมุดหมายที่ ๕ ไทยเป็นประตูการค้าการลงทุนและยุทธศาสตร์ทางโลจิสติกส์ที่สำคัญของ

ภูมิภาค

หมุดหมายที่ ๖ ไทยเป็นศูนย์กลางอุตสาหกรรมอิเล็กทรอนิกส์อัจฉริยะและอุตสาหกรรม

ดิจิทัลของอาเซียน

**๒. มิติโอกาสและความเสมอภาคทางเศรษฐกิจและสังคม ประกอบไปด้วย**

หมุดหมายที่ ๗ ไทยมีวิสาหกิจขนาดกลางและขนาดย่อมที่เข้มแข็ง มีศักยภาพสูง และสามารถแข่งขันได้

หมุดหมายที่ ๘ ไทยมีพื้นที่และเมืองอัจฉริยะที่น่าอยู่ ปลอดภัย เติบโตได้อย่างยั่งยืน

หมุดหมายที่ ๙ ไทยมีความยากจนข้ามรุ่นลดลง และมีความคุ้มครองทางสังคมที่เพียงพอ

เหมาะสม

**๓. มิติความยั่งยืนของทรัพยากรธรรมชาติและสิ่งแวดล้อม**

หมวดหมู่ที่ ๑๐ ไทยมีเศรษฐกิจหมุนเวียนและสังคมคาร์บอนต่ำ

หมวดหมู่ที่ ๑๑ ไทยสามารถลดความเสี่ยงและผลกระทบจากภัยธรรมชาติและ

เปลี่ยนแปลงสภาพภูมิอากาศ

**๔. มิติปัจจัยผลักดันการพลิกโฉมประเทศ**

หมวดหมู่ที่ ๑๒ ไทยมีกำลังคนสมรรถนะสูง มุ่งเรียนรู้อย่างต่อเนื่อง ตอบโจทย์การพัฒนา

แห่งอนาคต

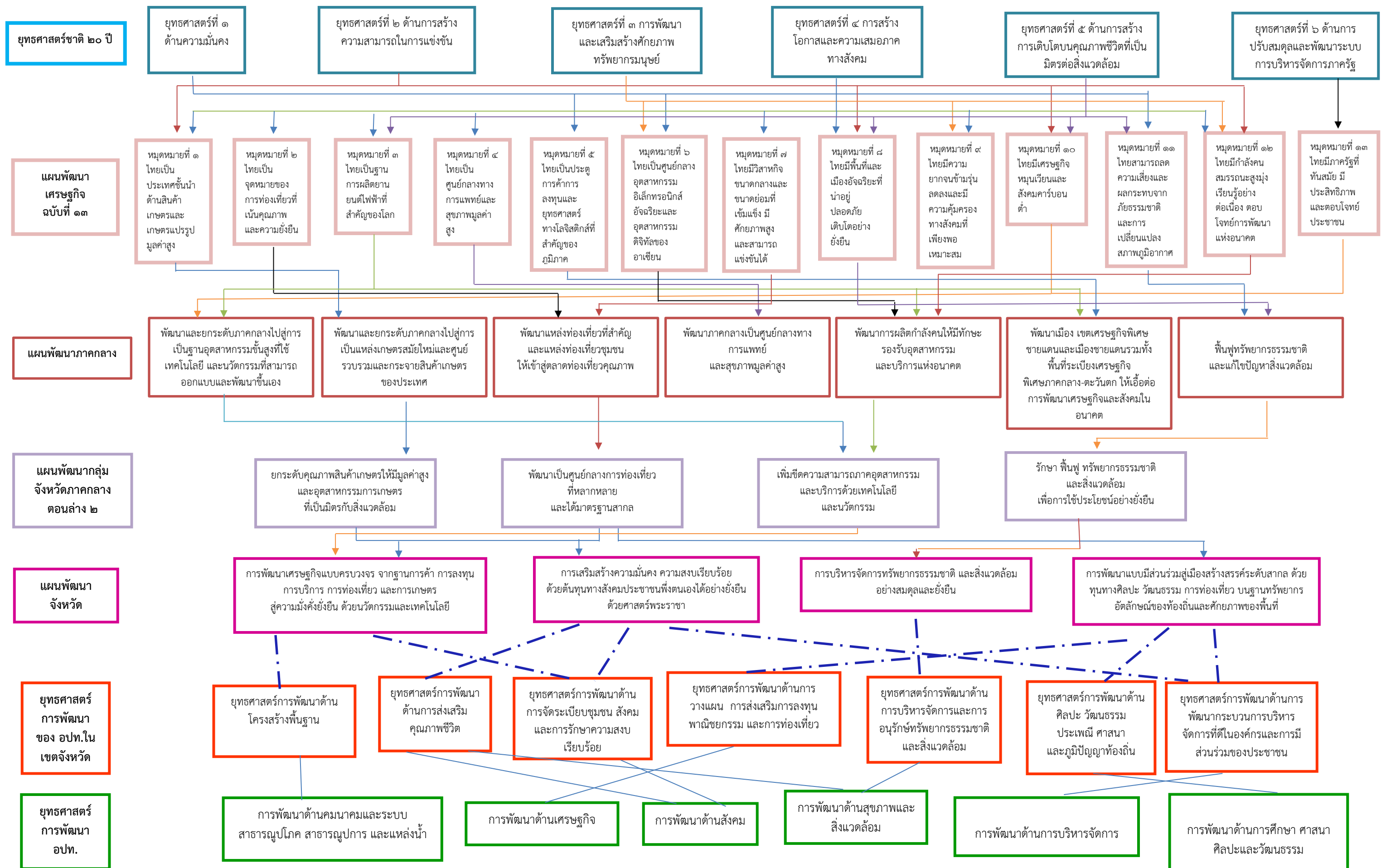
หมวดหมู่ที่ ๑๓ ไทยมีภาครัฐที่ทันสมัย มีประสิทธิภาพ และตอบโจทย์ประชาชน

ความเชื่อมโยงระหว่างหมวดหมู่การพัฒนา กับเป้าหมายหลักแสดงไว้ในแผนภาพที่ ๓.๑ โดยหมวดหมู่การพัฒนาที่กำหนดขึ้นเป็นประเด็นที่มีลักษณะเชิงบูรณาการที่ครอบคลุมการพัฒนาตั้งแต่ในระดับต้นน้ำจนถึงปลายน้ำ และสามารถนำไปสู่ผลพัฒนาทั้งในมิติเศรษฐกิจ สังคม ทรัพยากรธรรมชาติและสิ่งแวดล้อมไปพร้อมๆ กัน ทำให้หมวดหมู่แต่ละประการสามารถสนับสนุนเป้าหมายหลักได้มากกว่าหนึ่งข้อ นอกจากนี้การพัฒนาภายใต้แต่ละหมวดหมู่ไม่ได้แยกขาดจากกัน แต่มีการสนับสนุนหรือเอื้อประโยชน์ซึ่งกันและกัน

แผนภาพที่ ๓.๑ ความเชื่อมโยงระหว่างหมวดหมู่การพัฒนา กับเป้าหมายหลัก



# โครงสร้างเชื่อมโยงแผนยุทธศาสตร์การพัฒน่องค์การบริหารส่วนตำบลบ้านหม้อ พ.ศ.๒๕๖๖ - ๒๕๗๐



**ตารางยุทธศาสตร์ต่างๆ**

ยุทธศาสตร์ อปท. (อบต.บ้านหม้อ) (พ.ศ.๒๕๖๖-๒๕๗๐)	ยุทธศาสตร์ อปท.ใน เขตจังหวัดเพชรบุรี (พ.ศ.๒๕๖๖-๒๕๗๐)	ยุทธศาสตร์ จังหวัดเพชรบุรี (พ.ศ.๒๕๖๖-๒๕๗๐)	แผนพัฒนากลุ่มจังหวัด ภาคกลางตอนล่าง ๒ (พ.ศ.๒๕๖๖-๒๕๗๐)	แผนพัฒนาภาคกลาง (พ.ศ.๒๕๖๖-๒๕๗๐)	เป้าหมายการพัฒนาที่ ยั่งยืน (SDGs)	แผนเศรษฐกิจ ฉบับที่ ๑๓ (พ.ศ.๒๕๖๖-๒๕๗๐)	ยุทธศาสตร์ชาติ ๒๐ ปี (พ.ศ.๒๕๖๑-๒๕๘๐)
๑. การพัฒนาด้าน คมนาคมและระบบ สาธารณูปโภค สาธารณูปการ และ แหล่งน้ำ	๑. การพัฒนาด้าน โครงสร้างพื้นฐาน	๑. การพัฒนา เศรษฐกิจแบบครบ วงจร จากฐานการค้า การลงทุน การบริการ การท่องเที่ยว และ การเกษตร สู่ความมั่ง คั่งยั่งยืน ด้วย นวัตกรรมและ เทคโนโลยี	๒. พัฒนาเป็นศูนย์กลาง การท่องเที่ยวที่ หลากหลายและได้ มาตรฐานสากล	๖. พัฒนาเมือง เขต เศรษฐกิจพิเศษชายแดน และเมืองชายแดน รวมทั้งพื้นที่ระเบียง เศรษฐกิจพิเศษภาค กลาง-ตะวันตก ให้เอื้อ ต่อการพัฒนาเศรษฐกิจ และสังคมในอนาคต	เป้าหมายที่ ๙ โครงสร้างพื้นฐานที่มี ความทนทาน ส่งเสริม การพัฒนาอุตสาหกรรม ที่ครอบคลุมและยั่งยืน และส่งเสริมนวัตกรรม	หมวดหมู่ที่ ๘ ไทยมีพื้นที่ และเมืองอัจฉริยะที่น่าอยู่ ปลอดภัย เติบโตได้อย่าง ยั่งยืน	๒. ด้านการสร้าง ความสามารถในการ แข่งขัน
๒. การพัฒนาด้าน เศรษฐกิจ	๔. ยุทธศาสตร์การ พัฒนาด้านการวาง แผนการส่งเสริมการ ลงทุน พาณิชยกรรม และการท่องเที่ยว	๑. การพัฒนา เศรษฐกิจแบบครบ วงจรจากฐานการค้า การลงทุน การบริการ การท่องเที่ยว และ การเกษตร สู่ความมั่ง คั่งยั่งยืน ด้วย นวัตกรรมและ เทคโนโลยี	๒. พัฒนาเป็นศูนย์กลาง การท่องเที่ยวที่ หลากหลายและได้ มาตรฐานสากล	๒. พัฒนาและยกระดับ ภาคกลางไปสู่การเป็น แหล่งเกษตรสมัยใหม่ และศูนย์รวบรวมและ กระจายสินค้าเกษตรของ ประเทศ  ๓. พัฒนาแหล่งท่องเที่ยว สำคัญและแหล่ง ท่องเที่ยวชุมชนให้เข้าสู่ ตลาดท่องเที่ยวคุณภาพ	เป้าหมายที่ ๘ ส่งเสริม การเติบโตทาง เศรษฐกิจที่ต่อเนื่อง ครอบคลุม และยั่งยืน การจ้างงานเต็มที่มี ผลิตภาพ และการมี งานที่เหมาะสมสำหรับ ทุกคน เป้าหมายที่ ๑๒ สร้าง หลักประกันให้มี รูปแบบการผลิตและ การบริโภคที่ยั่งยืน	หมวดหมู่ที่ ๒ ไทยเป็น จุดหมายของการท่องเที่ยว ที่เน้นคุณภาพและความ ยั่งยืน	๒. ด้านการสร้าง ความสามารถในการ แข่งขัน



ยุทธศาสตร์ อปท. (อบต.บ้านหม้อ) (พ.ศ.๒๕๖๖-๒๕๗๐)	ยุทธศาสตร์ อปท.ใน เขตจังหวัดเพชรบุรี (พ.ศ.๒๕๖๖-๒๕๗๐)	ยุทธศาสตร์ จังหวัดเพชรบุรี (พ.ศ.๒๕๖๖-๒๕๗๐)	แผนพัฒนากลุ่มจังหวัด ภาคกลางตอนล่าง ๒ (พ.ศ.๒๕๖๖-๒๕๗๐)	แผนพัฒนาภาคกลาง (พ.ศ.๒๕๖๖-๒๕๗๐)	เป้าหมายการพัฒนาที่ ยั่งยืน (SDGs)	แผนเศรษฐกิจ ฉบับที่ ๑๓ (พ.ศ.๒๕๖๖-๒๕๗๐)	ยุทธศาสตร์ชาติ ๒๐ ปี (พ.ศ.๒๕๖๑-๒๕๘๐)
๓. การพัฒนาด้าน สังคม	๒. ยุทธศาสตร์ด้านการ ส่งเสริมคุณภาพชีวิต  ๓. ยุทธศาสตร์ด้านการ จัดระเบียบชุมชน สังคม และการรักษา ความสงบเรียบร้อย	๒. การเสริมสร้าง ความมั่นคง ความสงบ เรียบร้อย ด้วยต้นทุน ทางสังคม ประชาชน พึ่งตนเองได้อย่าง ยั่งยืน ด้วยศาสตร์ พระราชา	๒. พัฒนาเป็นศูนย์กลาง การท่องเที่ยวที่ หลากหลายและได้ มาตรฐานสากล  ๓. เพิ่มขีดความสามารถ ภาคอุตสาหกรรมและ บริการด้วยเทคโนโลยี และนวัตกรรม	๕. พัฒนาการผลิต กำลังคนให้มีทักษะ รองรับอุตสาหกรรม และบริการแห่งอนาคต  ๖. พัฒนาเมือง เขต เศรษฐกิจชายแดนและ เมืองชายแดน รวมทั้ง พื้นที่ระเบียงเศรษฐกิจ พิเศษภาคกลาง- ตะวันตก ให้เอื้อต่อการ พัฒนาเศรษฐกิจและ สังคมในอนาคต	เป้าหมายที่ ๑ จัดความ ยากจนทุกรูปแบบในทุก พื้นที่  เป้าหมายที่ ๓ สร้าง หลักประกันว่าคนมีชีวิตที่ มีสุขภาพดี และส่งเสริม ความเป็นอยู่ที่ดีสำหรับทุก คนในทุกวัย  เป้าหมายที่ ๑๑ ทำให้ เมืองและการตั้งถิ่นฐาน ของมนุษย์มีความ ครอบคลุม ปลอดภัย มีภูมิ ต้านทานที่ยั่งยืน เป้าหมายที่ ๓ ปฏิบัติการ อย่างเร่งด่วนเพื่อต่อสู้การ เปลี่ยนแปลงสภาพ ภูมิอากาศและผลกระทบ ที่เกิดขึ้น	หมวดหมายที่ ๘ ไทยมี พื้นที่และเมืองอัจฉริยะที่ น่าอยู่ ปลอดภัย เติบโต ได้อย่างยั่งยืน  หมวดหมายที่ ๙ ไทยมี ความยากจนข้ามรุ่น ลดลง และมีความ คุ้มครองทางสังคมที่ เพียงพอ เหมาะสม	๓. ด้านการพัฒนาและ เสริมสร้างศักยภาพ ทรัพยากรมนุษย์

ยุทธศาสตร์ อปท. (อบต.บ้านหม้อ) (พ.ศ.๒๕๖๖-๒๕๗๐)	ยุทธศาสตร์ อปท.ใน เขตจังหวัดเพชรบุรี (พ.ศ.๒๕๖๖-๒๕๗๐)	ยุทธศาสตร์ จังหวัดเพชรบุรี (พ.ศ.๒๕๖๖-๒๕๗๐)	แผนพัฒนากลุ่มจังหวัด ภาคกลางตอนล่าง ๒ (พ.ศ.๒๕๖๖-๒๕๗๐)	แผนพัฒนาภาคกลาง (พ.ศ.๒๕๖๖-๒๕๗๐)	เป้าหมายการพัฒนาที่ ยั่งยืน (SDGs)	แผนเศรษฐกิจ ฉบับที่ ๑๓ (พ.ศ.๒๕๖๖-๒๕๗๐)	ยุทธศาสตร์ชาติ ๒๐ ปี (พ.ศ.๒๕๖๑-๒๕๘๐)
๔. การพัฒนาด้าน สุขภาพและสิ่งแวดล้อม	๒. ยุทธศาสตร์การ พัฒนาด้านการส่งเสริม คุณภาพชีวิต	๒. การเสริมสร้าง ความมั่นคง ความสงบ เรียบร้อย ด้วยต้นทุน ทางสังคม ประชาชน พึ่งตนเองได้อย่าง ยั่งยืน ด้วยศาสตร์ พระราชา ๓. การบริหารจัดการ ทรัพยากรธรรมชาติและ สิ่งแวดล้อมอย่าง สมดุลและยั่งยืน	๒. พัฒนาเป็นศูนย์กลาง การท่องเที่ยวที่ หลากหลายและได้ มาตรฐานสากล  ๔. รักษา ฟื้นฟู ทรัพยากรธรรมชาติและ สิ่งแวดล้อมเพื่อการใช้ ประโยชน์อย่างยั่งยืน	๔. พัฒนาภาคกลางเป็น ศูนย์กลางทาง การแพทย์และสุขภาพ มูลค่าสูง  ๗. ฟื้นฟูทรัพยากร ธรรมชาติและแก้ไข ปัญหาสิ่งแวดล้อม	เป้าหมายที่ ๓ สร้าง หลักประกันว่าคนมีชีวิตที่ มีสุขภาพดีและส่งเสริม ความเป็นอยู่ที่ดีสำหรับทุก คนในทุกวัย  เป้าหมายที่ ๑๒ สร้าง หลักประกันให้มีรูปแบบ การผลิตและการบริโภคที่ ยั่งยืน  เป้าหมายที่ ๑๕ ปกป้อง ฟื้นฟู และสนับสนุนการใช้ ระบบนิเวศน์บนบกอย่าง ยั่งยืน จัดการป่าไม้อย่าง ยั่งยืนต่อสู้การกลายสภาพ เป็นทะเลทราย หยุดการ เสื่อมโทรมของดินและพื้น สภาพดิน และหยุดยั้งการ สูญเสียวความหลากหลาย ทางชีวภาพ	หมวดหมู่ที่ ๔ ไทยเป็น ศูนย์กลางทางการแพทย์ และสุขภาพมูลค่าสูง  หมวดหมู่ที่ ๑๑ ไทย สามารถลดความเสี่ยง และผลกระทบจากภัย ธรรมชาติและการ เปลี่ยนแปลงสภาพ ภูมิอากาศ	๔. ด้านการสร้างโอกาส และความเสมอภาคทาง สังคม  ๕. ด้านการสร้างการ เติบโตบนคุณภาพชีวิต ที่เป็นมิตรกับ สิ่งแวดล้อม

ยุทธศาสตร์ อปท. (อบต.บ้านหม้อ) (พ.ศ.๒๕๖๖-๒๕๗๐)	ยุทธศาสตร์ อปท.ใน เขตจังหวัดเพชรบุรี (พ.ศ.๒๕๖๖-๒๕๗๐)	ยุทธศาสตร์ จังหวัดเพชรบุรี (พ.ศ.๒๕๖๖-๒๕๗๐)	แผนพัฒนากลุ่มจังหวัด ภาคกลางตอนล่าง ๒ (พ.ศ.๒๕๖๖-๒๕๗๐)	แผนพัฒนาภาคกลาง (พ.ศ.๒๕๖๖-๒๕๗๐)	เป้าหมายการพัฒนาที่ ยั่งยืน (SDGs)	แผนเศรษฐกิจ ฉบับที่ ๑๓ (พ.ศ.๒๕๖๖-๒๕๗๐)	ยุทธศาสตร์ชาติ ๒๐ ปี (พ.ศ.๒๕๖๑-๒๕๘๐)
๕. การพัฒนาด้านการ บริหารจัดการ	๖. ยุทธศาสตร์การ พัฒนาด้านการพัฒนา กระบวนการบริหาร จัดการที่ดีในองค์กร และการมีส่วนร่วมของ ประชาชน	๒. การเสริมสร้าง ความมั่นคง ความสงบ เรียบร้อยด้วยต้นทุน ทางสังคม ประชาชน พึ่งตนเองได้อย่าง ยั่งยืน ด้วยศาสตร์ พระราชา	๒. พัฒนาเป็นศูนย์กลาง การท่องเที่ยวที่ หลากหลายและได้ มาตรฐานสากล  ๓. เพิ่มขีดความสามารถ ภาคอุตสาหกรรมและ บริการด้วยเทคโนโลยี และนวัตกรรม	๕. พัฒนาการผลิต กำลังคนให้มีทักษะ รองรับอุตสาหกรรม และบริการแห่งอนาคต  ๖. พัฒนาเมือง เขต เศรษฐกิจพิเศษ ชายแดนและเมือง ชายแดน รวมทั้งพื้นที่ ระเบียงเศรษฐกิจ พิเศษภาคกลาง- ตะวันตก ให้เอื้อต่อการ พัฒนาเศรษฐกิจและ สังคมในอนาคต	เป้าหมายที่ ๑๒ สร้าง หลักประกันให้มีรูปแบบ การผลิตและการบริโภคที่ ยั่งยืน  เป้าหมายที่ ๑๖ ส่งเสริม สังคมที่สงบสุขและ ครอบคลุมเพื่อการพัฒนา ที่ยั่งยืน ให้ทุกคนเข้าถึง ความยุติธรรม และสร้าง สถาบันที่มีประสิทธิภาพ รับผิดชอบ และครอบคลุม ในทุกระดับ  เป้าหมายที่ ๑๗ เสริม ความเข้มแข็งให้แก่กลไก การดำเนินงานและฟื้นฟู หุ้นส่วนความร่วมมือระดับ โลกเพื่อการพัฒนาที่ยั่งยืน	หมวดหมู่ที่ ๑๓ ไทยมี ภาครัฐที่ทันสมัย มี ประสิทธิภาพและตอบ โจทย์ประชาชน	๖. ด้านการปรับสมดุล และพัฒนาระบบการ บริหารจัดการภาครัฐ

ยุทธศาสตร์ อปท. (อบต.บ้านหม้อ) (พ.ศ.๒๕๖๖-๒๕๗๐)	ยุทธศาสตร์ อปท.ใน เขตจังหวัดเพชรบุรี (พ.ศ.๒๕๖๖-๒๕๗๐)	ยุทธศาสตร์ จังหวัดเพชรบุรี (พ.ศ.๒๕๖๖-๒๕๗๐)	แผนพัฒนากลุ่มจังหวัด ภาคกลางตอนล่าง ๒ (พ.ศ.๒๕๖๖-๒๕๗๐)	แผนพัฒนาภาคกลาง (พ.ศ.๒๕๖๖-๒๕๗๐)	เป้าหมายการพัฒนาที่ ยั่งยืน (SDGs)	แผนเศรษฐกิจ ฉบับที่ ๑๓ (พ.ศ.๒๕๖๖-๒๕๗๐)	ยุทธศาสตร์ชาติ ๒๐ ปี (พ.ศ.๒๕๖๑-๒๕๘๐)
<p>๖. การพัฒนาด้าน การศึกษา ศาสนา ศิลปะและวัฒนธรรม</p>	<p>๒. ยุทธศาสตร์การ พัฒนาการส่งเสริม การศึกษาและคุณภาพ ชีวิต</p> <p>๖. ยุทธศาสตร์การ พัฒนาด้านศิลปะ วัฒนธรรม จารีต ประเพณี และภูมิ ปัญญาท้องถิ่น</p>	<p>๒. การเสริมสร้าง ความมั่นคง ความสงบ เรียบร้อยด้วยต้นทุน ทางสังคม ประชาชน พึ่งตนเองได้อย่าง ยั่งยืน ด้วยศาสตร์ พระราชา</p> <p>๔. การพัฒนาแบบมี ส่วนร่วมสู่เมือง สร้างสรรค์ระดับสากล ด้วยทุนทาง ศิลปะวัฒนธรรม การ ท่องเที่ยว บนฐาน ทรัพยากร อัตลักษณ์ ของท้องถิ่น และ ศักยภาพของพื้นที่</p>	<p>๒. พัฒนาเป็นศูนย์กลาง การท่องเที่ยวที่ หลากหลายและได้ มาตรฐานสากล</p> <p>๓. เพิ่มขีดความสามารถ ภาคอุตสาหกรรมและ บริการด้วยเทคโนโลยี และนวัตกรรม</p>	<p>๕. พัฒนาการผลิต กำลังคนให้มีทักษะ รองรับอุตสาหกรรม และบริการแห่งอนาคต</p> <p>๖. พัฒนาเมือง เขต เศรษฐกิจพิเศษ ชายแดนและเมือง ชายแดน รวมทั้งพื้นที่ ระเบียงเศรษฐกิจ พิเศษภาคกลาง- ตะวันตก ให้เอื้อต่อการ พัฒนาเศรษฐกิจและ สังคมในอนาคต</p>	<p>เป้าหมายที่ ๔ สร้าง หลักประกันว่าทุกคนมี การศึกษาที่มีคุณภาพ อย่างครอบคลุมและเท่า เทียม และสนับสนุน โอกาสในการเรียนรู้ตลอด ชีวิต</p> <p>เป้าหมายที่ ๑๑ ทำให้ เมืองและการตั้งถิ่นฐาน ของมนุษย์มีความ ครอบคลุม ปลอดภัย มีภูมิ ด้านทานที่ยั่งยืน</p>	<p>หมุดหมายที่ ๑๒ ไทยมี กำลังคนสมรรถนะสูง มุ่ง เรียนรู้อย่างต่อเนื่อง ตอบโจทย์การพัฒนาแห่ง อนาคต</p>	<p>๓. ด้านการพัฒนาและ เสริมสร้างศักยภาพ ทรัพยากรมนุษย์</p>